

# SOSTENIBILITÀ SENSIBILE

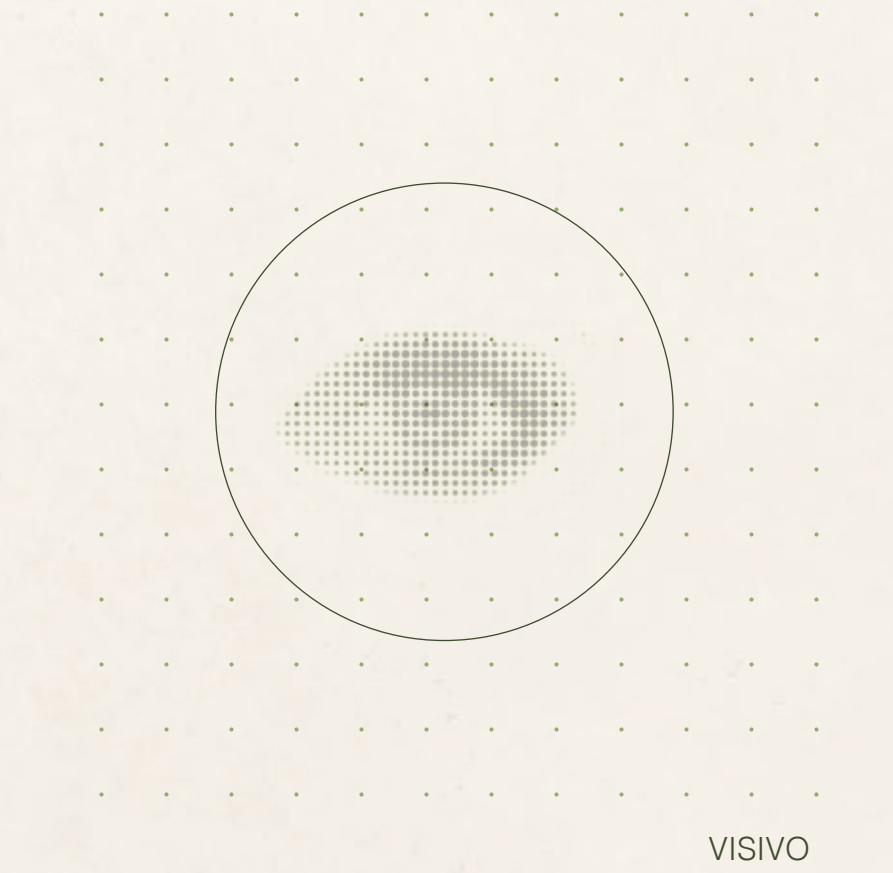
il Salone della CSR e della innovazione sociale 2016



**STUDIOLARIANI**architettura ■

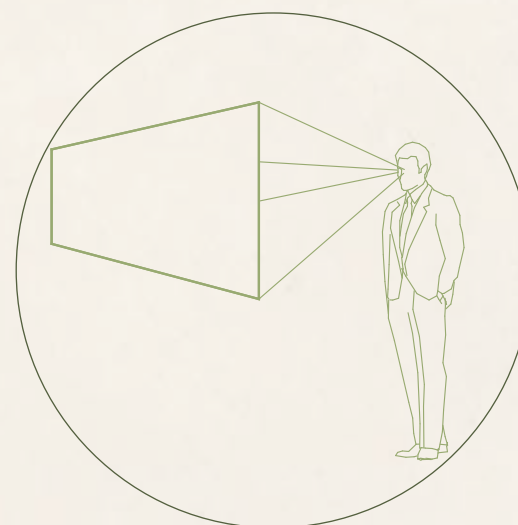
Stampa da videopresentazione 04/05 ottobre 2016

● ○ ○ ● ALLESTIMENTI SENSIBILI >  
 ○ ○ ● ○  
 ○ ○ ● ○



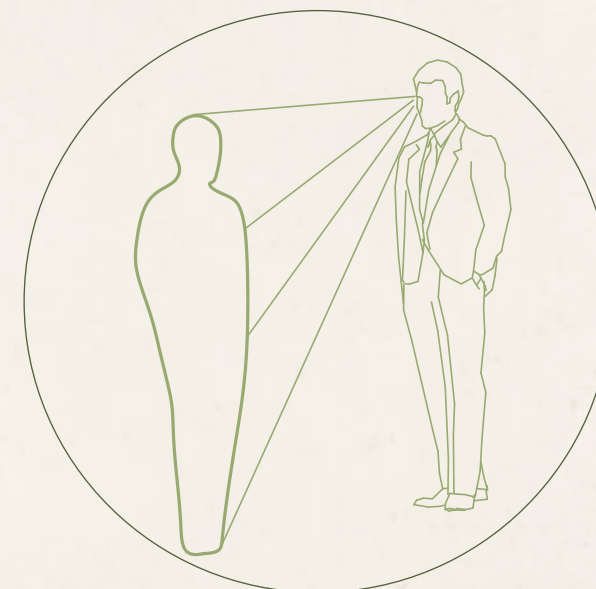
Le nostre competenze sulla sostenibilità si sono espresse a partire dal 1996 applicando il digitale in architettura, museografia e grafica. Grazie ai Laboratori media\_Formasuono®, gestiti durante la nostra docenza al Politecnico di Milano, abbiamo introdotto il termine "sensibile" a indicare l'utilizzo dei sistemi informatici nella progettazione attenta alla multisensorialità\*.

\* vedi Museo Sensibile - Suono e ipertesto negli allestimenti, a cura di Ettore Lariani, ed. Franco Angeli, Milano, 2002. Testi di E. Lariani, M. Maiocchi, D. Pasinato, F. Rampichini



proiezioni piane

proiezioni tridimensionali



● ○ ○ ● ALLESTIMENTI SENSIBILI >  
 ○ ○ ● ○  
 ○ ○ ● ○



UDITIVO

Sensori di prossimità, rilevatori di presenza, videoproiezioni, suono composto ad-hoc sono i mattoni impalpabili con cui abbiamo costruito spazi e grafica interattiva. La capacità di cogliere i potenziali delle applicazioni digitali ci ha permesso di anticipare le tendenze in questi ambiti, individuando molti dei processi ora ampiamente diffusi.



segnale acustico  
monodirezionale

segnali acustici  
multidirezionali

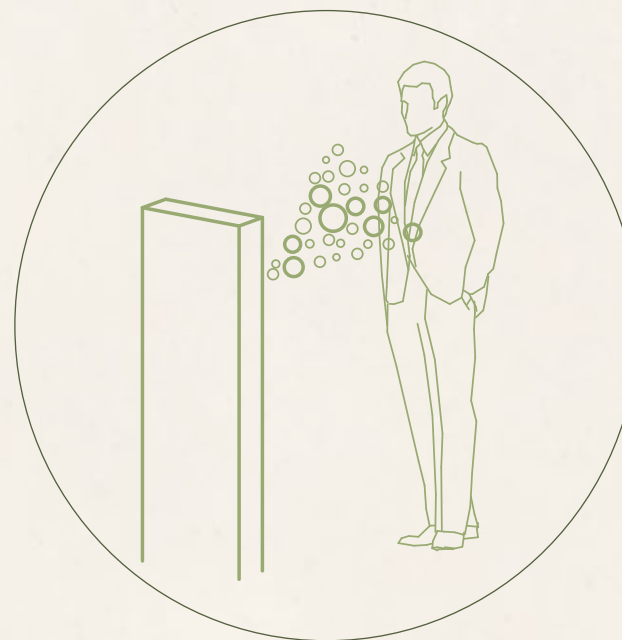


● ○ ○ ● ALLESTIMENTI SENSIBILI >  
 ○ ○ ● ○  
 ○ ○ ● ○



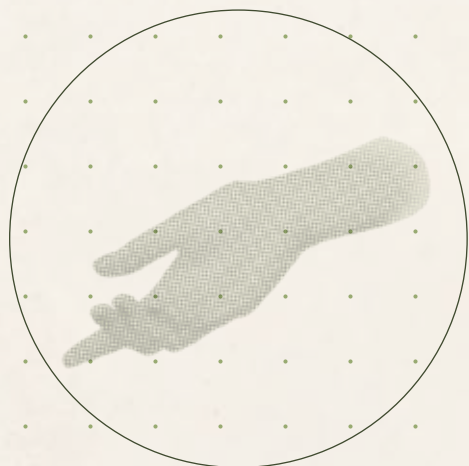
OLFATTIVO

Progettiamo spazi e comunicazioni efficaci per vedenti e non vedenti. Integriamo materiali fisici (superfici e forme), aerei (aromi diffusi, sia naturali sia di sintesi), acustici (suoni, composizioni, voci), grafici (stampe e immagini digitali) e video (grafica dinamica, acousmetric shape).



emettitori olfattivi

● ○ ○ ● ALLESTIMENTI SENSIBILI >  
○ ○ ● ○  
○ ○ ● ○



TATTILE

I materiali si percepiscono sia con la vista sia con il tatto. Siamo tutti stimolati dalla percezione tattile.



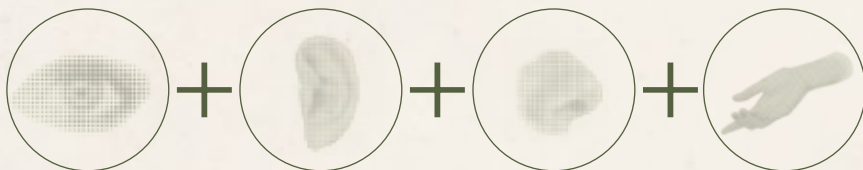
orti urbani



● ○ ○ ● ALLESTIMENTI SENSIBILI >  
 ○ ○ ● ○  
 ○ ○ ● ○



MULTISENSORIALE



Allestimenti sensibili - progetti e realizzazioni

Giardino di Alessandro, orti urbani nel parco dei musei Gallerie d'Italia, **Intesa Sanpaolo**, mq 250, Milano, 2016. Ideazione, progettazione, direzione lavori.

Opere Continue, tetto giardino interattivo della sede centrale **Intesa Sanpaolo Vita**, mq 600, Milano, 2013. Ideazione, progettazione, direzione lavori.

Machine à Informer, progetto pilota sala accoglienza interattiva della sede centrale **Intesa Sanpaolo Vita**, Milano, 2013. Ideazione, progettazione, direzione lavori.

Cripta Manent, Cripta e rovine di S. Giovanni in conca, mq 200, **MIBAC Direzione regionale Lombardia**, Milano, 2010. Ideazione e concept, con F. Rampichini.

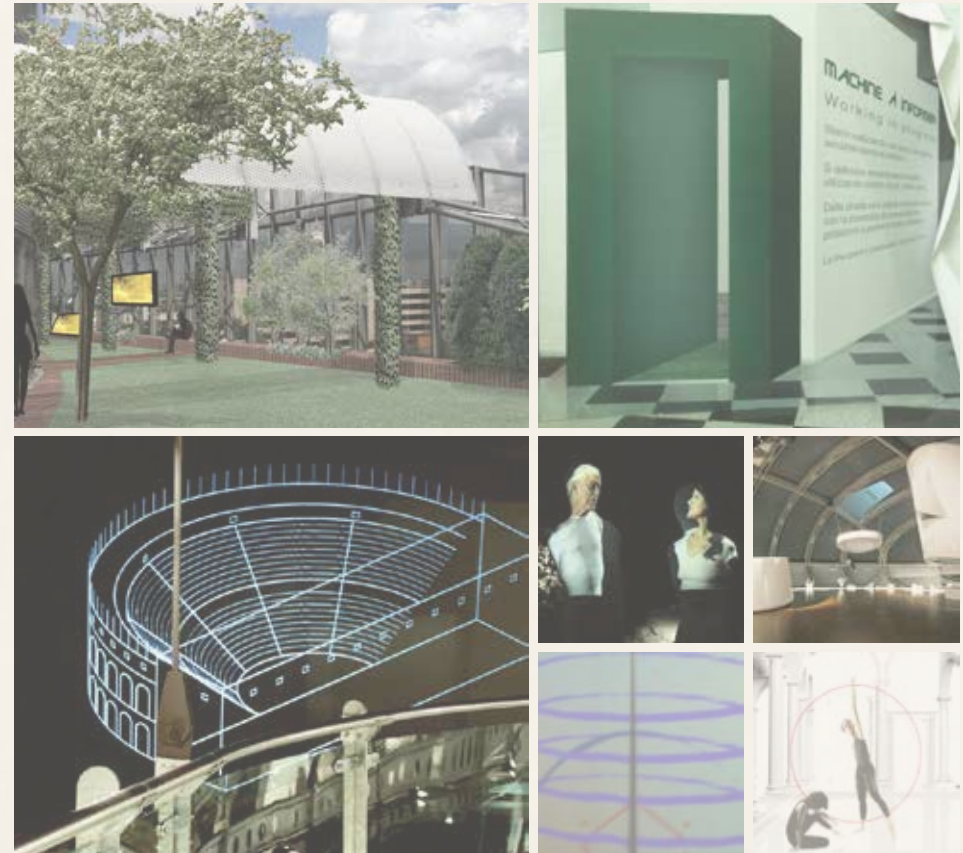
Parco Alda Levi, reperti archeologici e parco, mq ca. 4000, **MIBAC Direzione regionale Lombardia**, Milano, 2010. Ideazione e concept, con F. Rampichini.

Teatro Romano Museo sensibile, area archeologica, mq 450, **Camera di Commercio**, Milano, 2007. Ideazione, progettazione multimediale e acustica, regia video, direzione lavori.

Shop Village, installazione per MACEF, **Fiera Milano International**, Rho, 2006. Ideazione, progettazione multimediale, regia teatrale e video, direzione lavori.

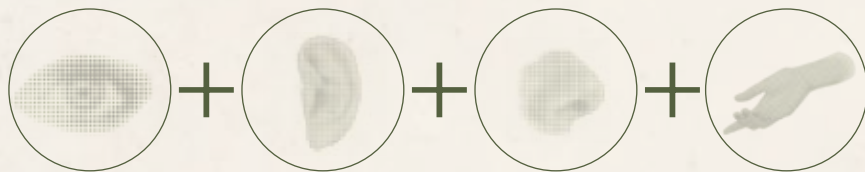
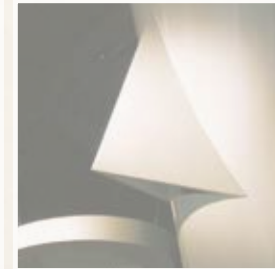
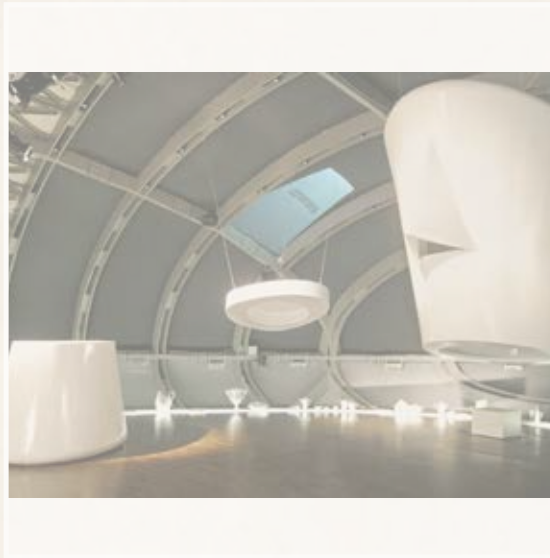
Capriccio Spaziale, installazione per **Provincia di Milano** in mostra TECHINÉ, Palazzo della Provincia, 2005-2006. Ideazione, progettazione, videografica, direzione lavori, con M. Maiocchi e F. Rampichini.

U. V. A., installazione video per **I.NET**, 2004. Ideazione, regia video e coreografia, con M. Maiocchi e F. Rampichini.



● ○ ○ ● ALLESTIMENTI SENSIBILI >  
○ ○ ● ○  
○ ○ ● ○

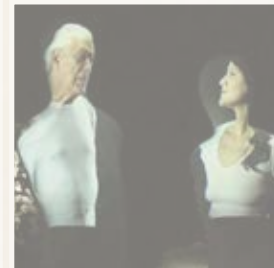
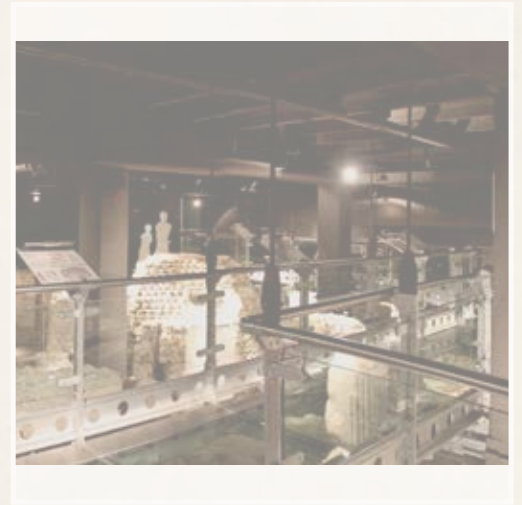
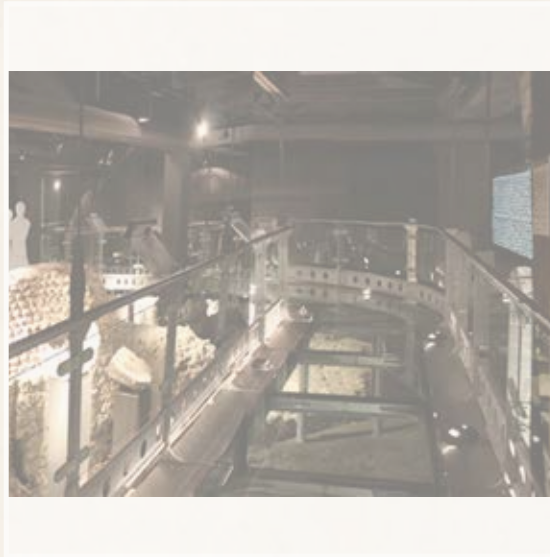
Shop Village - Macef





● ○ ○ ● ALLESTIMENTI SENSIBILI >  
 ○ ○ ● ○  
 ○ ○ ● ○

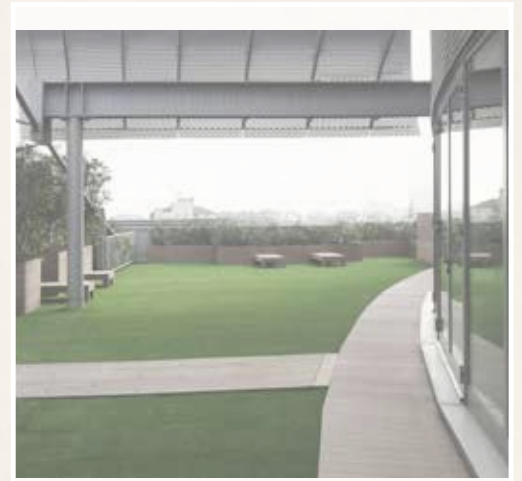
Teatro Romano - Museo sensibile





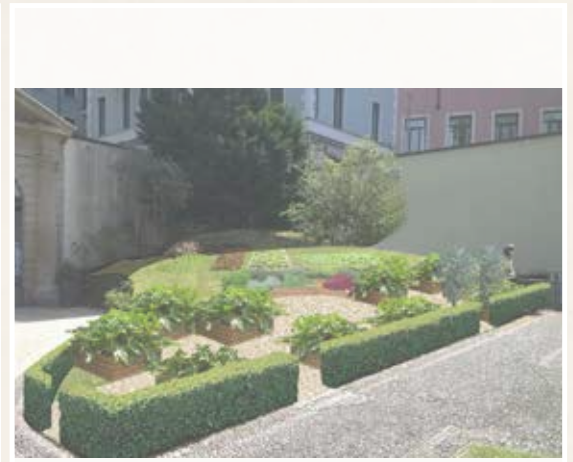
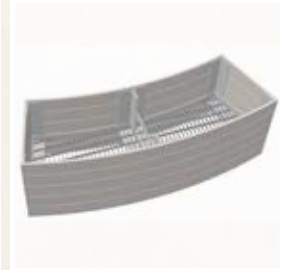
● ○ ○ ● ALLESTIMENTI SENSIBILI >  
 ○ ○ ● ○  
 ○ ○ ● ○

Orti urbani e tetto giardino



● ○ ○ ● ALLESTIMENTI SENSIBILI >  
 ○ ○ ● ○  
 ○ ○ ● ○

Giardini di Alessandro - orti urbani nel parco di Gallerie d'Italia









● ○ ● ○ ACOUSMETRIC LOGO >  
 ○ ○ ● ○  
 ○ ○ ● ○

AS.Logo

La ricerca, da un'idea del compositore Francesco Rampichini, è stata sviluppata presso il Politecnico di Milano, Facoltà del Design, nei Laboratori dei docenti E. Lariani, M. Maiocchi e F. Rampichini, denominati media\_FORMASUONO®.

CSR- AS.Logo  
 Acusmetria®  
 Francesco Rampichini (2011)

♩ = 50

l c r c (\*)

soprano I  
 C - S - R - art

soprano II  
 mf art

m.soprano  
 mp art

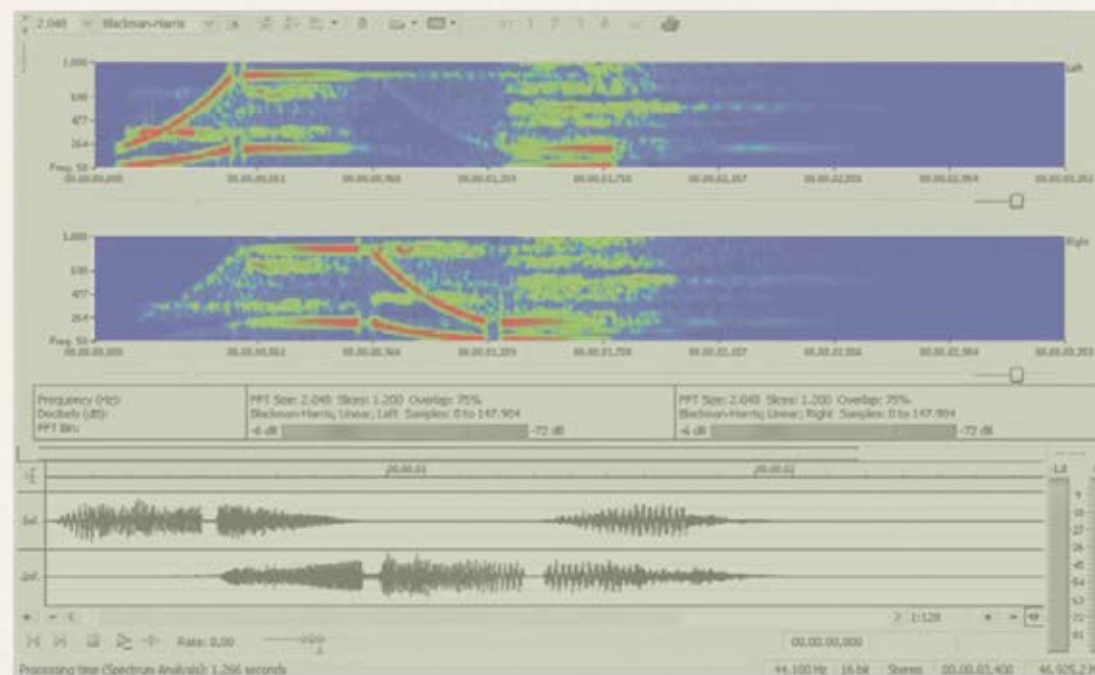
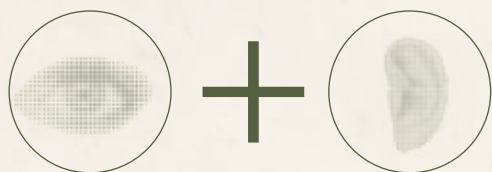
contralto  
 mp art

quadrato (sin. FM)  
 glissando

f

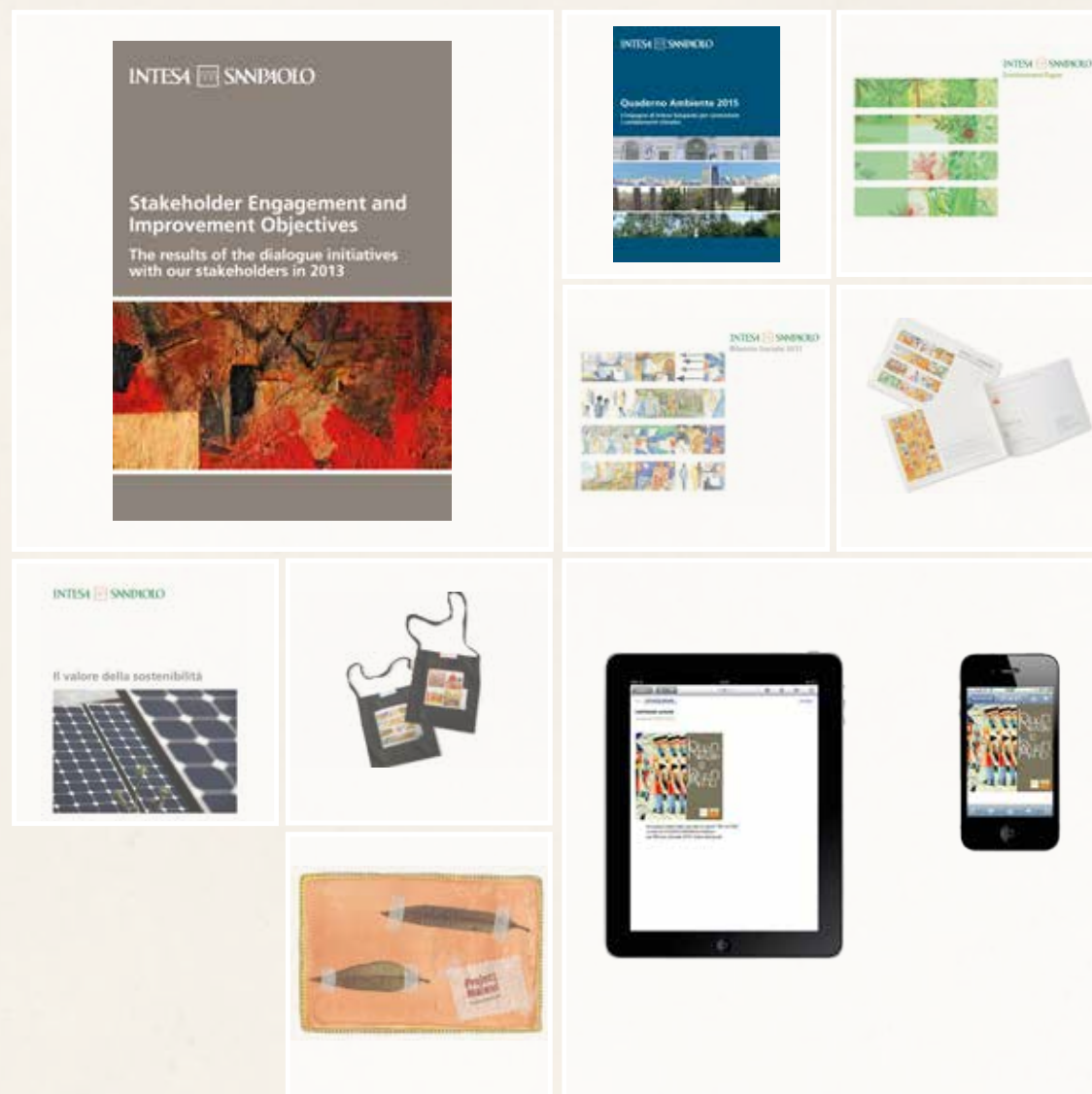
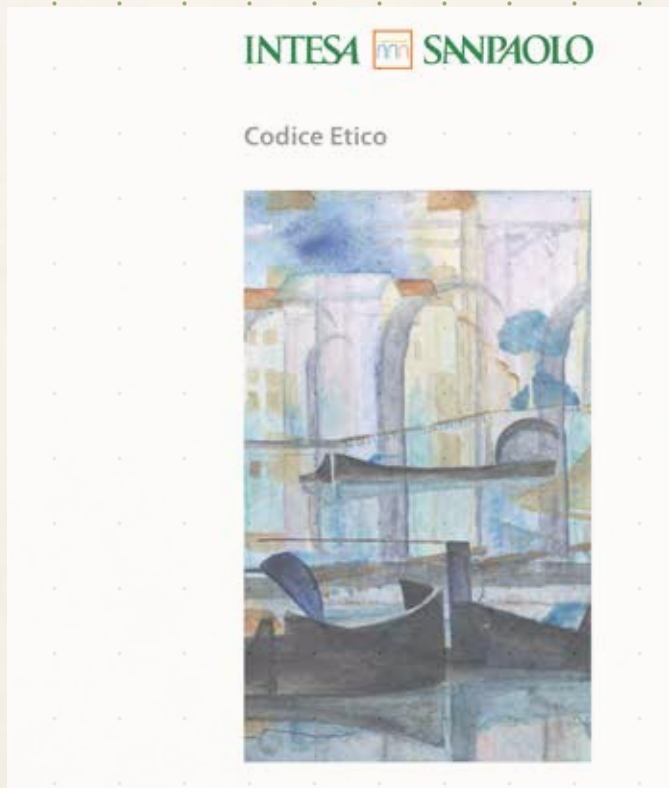
(\*) l, c, r = left, right, center (posizione panoramica)

AS.Logo Intesa Sanpaolo CSR: partitura



● ○ ○ ○ ○ GRAFICA >  
 ○ ○ ○ ○ ○  
 ○ ○ ○ ○ ○ ●●●● ●●●●●

Pubblicazioni e immagine Corporate Social Responsibility







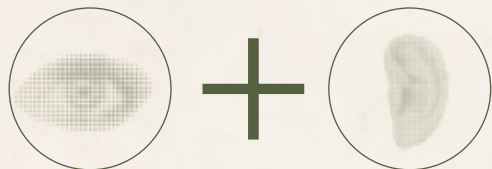


# ACCESSIBILITÀ >



Rapporto di Sostenibilità 2015

Elogiato per le raffinate soluzioni accessibili al Workshop "Accessibilità digitale e comunicazione d'impresa" organizzato da Fondazione LIA nell'ambito del progetto E.M.E.R.G.O. (Esperienza, Metodologia e Risorse Generano Opportunità), programma per l'occupazione dei disabili promosso dalla Città Metropolitana di Milano. Tutte le pubblicazioni Intesa Sanpaolo a cura di CSR sono editate anche in lingua inglese e accessibili.



## Documenti accessibili

La comunicazione visiva diventa fruibile ai non vedenti grazie al formato PDF accessibile, che rappresenta l'integrazione ideale della comunicazione tra visivo e non visivo mediante una descrizione vocale non arbitraria, restituendo i testi originali e i contenuti nelle sequenze graficamente impostate. È quindi possibile l'inclusione dei non vedenti nella comunicazione grafica senza rinunciare al portato figurativo.

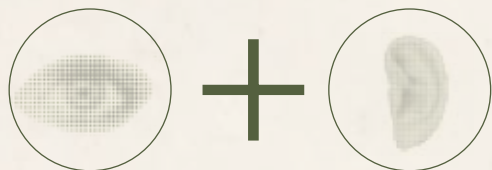
Il testo del documento è disposto all'interno di colonne e box. A questi elementi viene dato un ordine di lettura logico sequenziale.

**L'ANDAMENTO DELL'ECONOMIA NEL 2015**

Nel 2015, l'economia mondiale è stata caratterizzata da moderata crescita, bassa inflazione, debolezza dei prezzi delle materie prime e condizioni monetarie accomodanti nei paesi avanzati. Il clima di fiducia è stato scosso in primavera da una nuova crisi della Grecia, poi rientrata, e successivamente dal crollo dei mercati azionari cinesi. Durante l'intero anno si sono osservati segnali di forte rallentamento dell'attività economica in diversi paesi emergenti. La maggiore incertezza sulle prospettive economiche globali e i segnali di sofferenza del settore manifatturiero americano rispetto al rafforzamento del dollaro hanno indotto la Federal Reserve a procrastinare l'atteso rialzo dei tassi ufficiali fino a dicembre. Nell'Eurozona, la crescita economica è accelerata, sostenuta sempre più dalla domanda interna e, in particolare, dai consumi delle famiglie. I positivi riflessi occupazionali della ripresa hanno ridotto il tasso di disoccupazione. Le pressioni inflazionistiche sono rimaste inesistenti. A marzo la Banca Centrale Europea ha avviato un programma di acquisto di titoli di stato, a integrazione dei due programmi già in essere dedicati a obbligazioni garantite e ABS. Alla fine dell'anno, la durata del programma è stata estesa fino a marzo 2017. In aggiunta, la BCE ha tagliato il tasso sui depositi a -0,30%. Sul mercato monetario, il livello negativo del tasso sui depositi e l'eccesso di riserve hanno ulteriormente ridotto i tassi di interesse, spingendoli su valori negativi. I rendimenti dei titoli di debito governativi hanno subito una forte compressione col lancio del programma BCE di acquisti e successivamente hanno mostrato significative oscillazioni. Per il rendimento decennale italiano, in media annua, il differenziale con il Bund è calato da 165 punti base del 2014 a 119 punti base. L'euro si è rapidamente deprezzato nei confronti del dollaro americano nei primi mesi dell'anno. In seguito ha recuperato terreno, chiudendo il 2015 a 1,0922, un livello comunque ben sotto l'1,2261 di fine 2014. In Italia, la ripresa economica ha trovato ulteriori conferme. Nel quarto trimestre il prodotto interno lordo è aumentato dell'1,0% rispetto allo stesso periodo del 2014 e in media annua la crescita è stata pari allo 0,7%. L'incremento del PIL, il primo dopo tre anni consecutivi di flessioni, è spiegato dalla domanda interna, mentre il saldo commerciale è ancora penalizzato dal debole andamento della domanda nei paesi emergenti. Gli investimenti fissi sono tornati a crescere, ancorché in misura moderata. Il ritmo di espansione della produzione industriale è ancora modesto, ma la crescita è divenuta sempre più diffusa a livello settoriale. L'occupazione è cresciuta per il secondo anno consecutivo e, assieme alla ripresa dei salari reali, ha sostenuto la spesa per consumi. Il tasso di disoccupazione è calato significativamente fra gennaio (12,2%) e dicembre (11,7%), riflettendo anche gli effetti una tantum sulla domanda di lavoro delle riforme e degli incentivi fiscali. Ancor più si è ridotto il tasso di disoccupazione giovanile, a 38,6% a dicembre per la fascia d'età 15-24 anni (da 41% di inizio anno), un valore che, però, resta molto elevato. Riforme e incentivi fiscali hanno determinato una ricomposizione dell'occupazione a favore di quella permanente.

Le colonne e le pagine sono concatenate per mantenere la sequenza di lettura corretta.

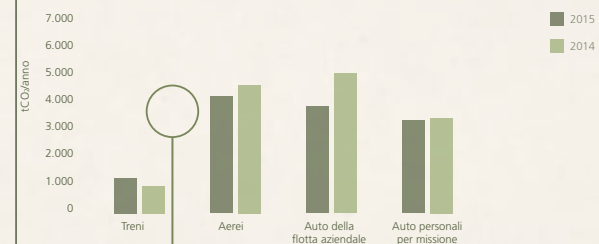
# ACCESSIBILITÀ >



## Documenti accessibili

Grafici e istogrammi vengono descritti o letti in sequenza.

**Emissioni CO<sub>2</sub> derivanti dalla mobilità aziendale 2015/2014 [tCO<sub>2</sub>/anno]\***

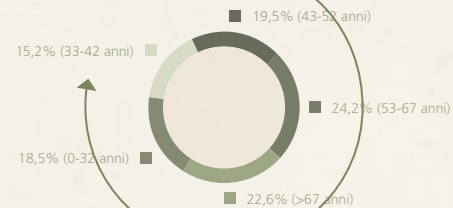


\* I dati sono riferiti al solo perimetro Italia.

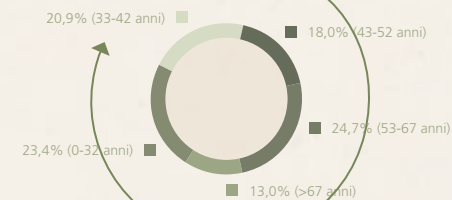
DESCRIZIONE VOCALE >  
 GRAFICO EMISSIONI CO<sub>2</sub> PER MOBILITÀ AZIENDALE.  
 Comparazione emissioni CO<sub>2</sub> nel 2015 e nel 2014 per utilizzo treni, aerei, auto della flotta aziendale e auto private.

**Clienti retail per fasce d'età: anni [%]**

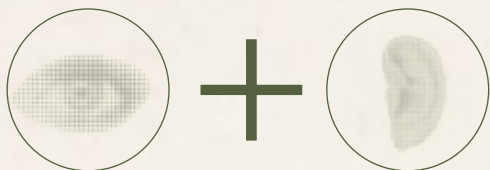
### Italia



### Estero

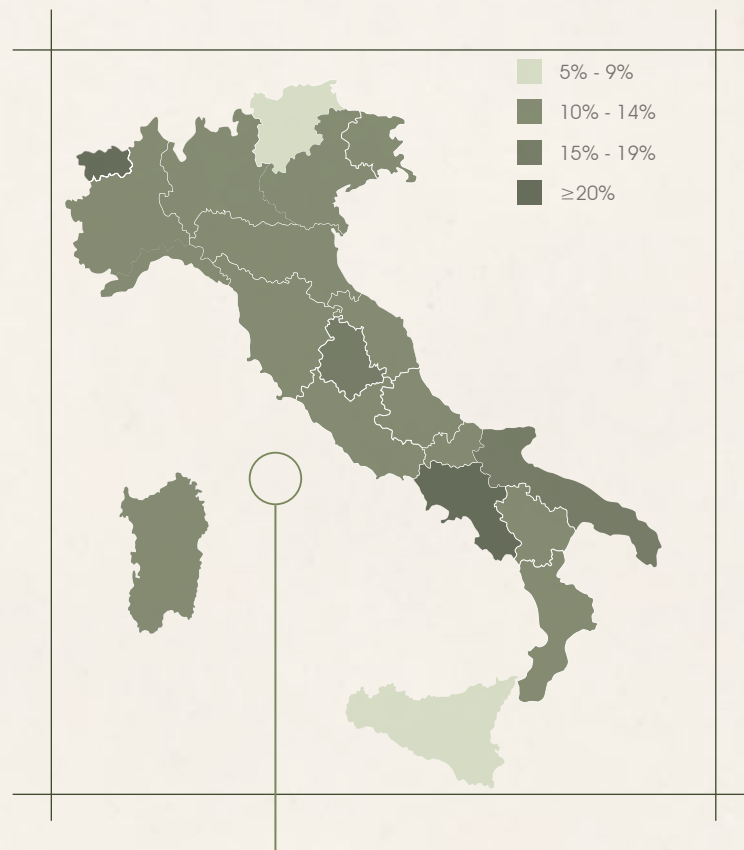


# ACCESSIBILITÀ >



## Documenti accessibili

Immagini, logo e grafici complessi sono descritti sinteticamente.  
Le descrizioni vocali, non visibili, sono lette dalla voce di sintesi del software dedicato.

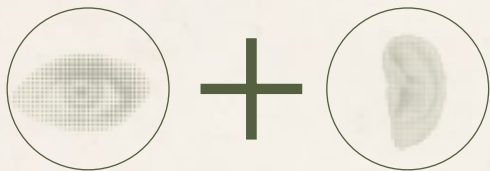


### DESCRIZIONE VOCALE >

Cartina Geografica Italia che illustra le quote di mercato per regione  
Trentino, Sicilia: 5%-9%  
Liguria, Piemonte, Lombardia, Veneto, Friuli, Emilia Romagna, Toscana, Marche, Abruzzo, Molise, Lazio, Basilicata, Calabria, Sardegna: 10%-14%  
Umbria, Puglia: 15%-19%  
Valle d'Aosta, Campania: maggiore/uguale 20%



# ACCESSIBILITÀ >



## Documenti accessibili

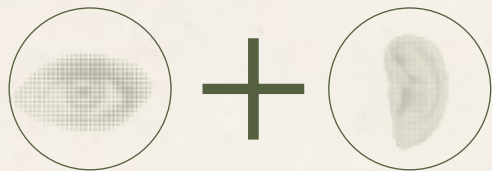
Durante la lettura logo e immagini vengono descritti o segnalati dalla voce di sintesi del software dedicato.

	<p><b>Global Compact</b> [i]          Iniziativa dell'ONU che mira a promuovere la responsabilità sociale delle imprese attraverso l'adesione a dieci principi fondamentali relativi ai diritti umani, al lavoro, all'ambiente e alla lotta alla corruzione.</p>
	<p><b>Equator Principles</b> [i]          Linee guida per la valutazione e la gestione del rischio sociale e ambientale nei progetti finanziati, basate sui criteri dell'International Finance Corporation, organismo della Banca Mondiale.</p>
	<p><b>UNEP Finance Initiative</b> [i]          Programma Ambientale delle Nazioni Unite che promuove il dialogo tra le istituzioni finanziarie su performance economica, protezione ambientale e sviluppo sostenibile.</p>
	<p><b>Global Reporting Initiative</b> [i]          Intesa Sanpaolo è accreditata come Organizational Stakeholder del GRI e supporta la sua missione nello sviluppo di linee guida di sostenibilità riconosciute a livello globale tramite un processo multi-stakeholder.</p>
	<p><b>CDP</b> [i]          Organizzazione non profit indipendente che detiene e gestisce il più vasto database di informazioni sul climate change del mondo corporate a livello mondiale. L'adesione al CDP ci impegna a rendere pubbliche le emissioni di gas ad effetto serra e le strategie messe in atto nella gestione delle problematiche del cambiamento climatico.</p>
	<p><b>London Benchmarking Group</b> [i]          Standard di rendicontazione - riconosciuto a livello internazionale - degli investimenti nella comunità da parte delle imprese.</p>



Awisi vocali individuano la presenza dei link internet

# ACCESSIBILITÀ >



## Documenti accessibili

Le tabelle sono lette in ordine di righe e colonne.

Commitments made	2014 results	2015 results	2017 objectives	Notes
<b>OUR PEOPLE</b>				
Training Days and teaching (classroom, mentoring, remote training and Web TV)	1,220,824	1,309,039	5,000,000 days *	In line with Plan forecasts
Inter-departmental and international career paths	Planning	Brain Swap: 27 Participants and 27 Tutors. Mlpath initiative: 47 paths developed.	To guarantee virtuous processes for the "contamination" and the integration of skills present in the company, and to foster the acquisition and implementation of managerial skills in a process of growth also towards greater levels of complexity.	Development of the skills and expertise of employees and consolidation of a common culture at Group level, assisted by international mobility
Leadership development: growth paths for employees to be assigned to coordination duties; assessments achieved	Overall 2,649	Overall 2,023 (48% women)	Enhancement of talent potential and adoption of systems that reward professionalism and leadership.	Various projects already launched to strengthen and diversify people's skills with proactive engagement methods as part of development paths.
Internal policies and communication to foster a Group culture based on service excellence and support for households and businesses	* Insieme per la Crescita* (Together for Growth), a change management programme for the dissemination of excellent service practices in the Banca dei Territori Division: 1,400 branches and 65% of employees involved	During 2015 the programme was extended to the entire Network, involving over 38,000 employees in approximately 4,300 branches.	To foster, with increasingly engaging methods, the adoption of virtuous and ethically responsible conduct aimed at improving customer and employee satisfaction.	"Insieme per la Crescita" effectively supported the implementation of the new service model
Internal policies for the enhancement of corporate welfare and employment support	ALL: over 100,000 members FSI: estimated 135 M in reimbursed services.	ALL: around 117,000 members FSI: estimated 137 million in reimbursed services. Flexible Work: used by 3,000 employees in 12 different Group companies	An integrated corporate welfare system that interprets and implements new ways of regarding wellbeing and people.	The integrated corporate welfare system was launched in full.
Around 4,500 people involved in professional reassignment and requalification initiatives to support the development of the new business initiatives under the Plan.	2,600	1,630	4,500*	The reabsorption of excess staff can only be considered as consolidated when the Business Plan income and asset goals have been achieved, around 95% of excess resources have been reabsorbed into priority initiatives during the first two years of the Plan
<b>THE BANK IN THE COMMUNITY</b>				
Around 10 billion euro of (direct and indirect) tax will be paid in the four-year period	-2.7 Bn	-2.5 Bn	-10 Bn*	Higher direct and indirect taxes than Plan forecasts (-3.9 Bn total taxes forecast for 2014-15)
Around 1.2 billion euro of medium/long-term loans to support social entrepreneurship initiatives	0.20 Bn	-0.20 Bn	-1.2 Bn*	

# STUDIOLARIANIarchitettura ■

## INFO WEB

Opere > [studiolariani.it](http://studiolariani.it)

Curriculum > works

## CONTATTI

via G.E. Pestalozzi 3, Milano

phone: +39 028911632 / 3477606111

e-mail: [studio.lariani@libero.it](mailto:studio.lariani@libero.it)

web site: [www.studiolariani.it](http://www.studiolariani.it)